

# FIND LØSNINGER SOM FOREBYGGER FALDULYKKER

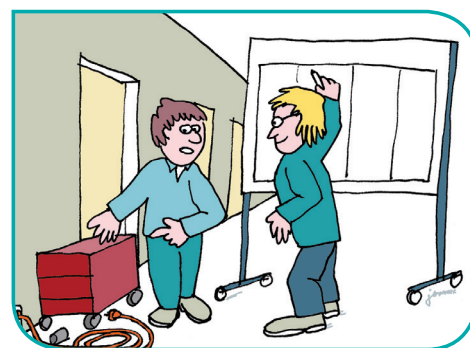


Der er forskellige måder at arbejde med at forebygge fald- og snubleulykker. Herunder kan I se eksempler på, hvordan man systematisk kan arbejde med forebyggelsen.

## Synliggør processen

Har I en tavle, en flipover eller lignende kan I udarbejde et 'processkema' bestående af fire kolonner: Risikofaktorer; Besluttede løsning; Ansvarlig og Status. Hvis I fx har et problem med dårlige lysforhold på en udendørs trappe, skriver I i første kolonne 'Manglede belysning ved udendørs trappe', i anden kolonne skriver I fx 'Opsætning af lamper på trappe, så hele trappeforløbet er oplyst', i tredje kolonne skriver I fx 'Afdelingssygeplejersken aftaler med teknisk afdeling og følger op på aftalen'. Status på løsningen skrives i sidste kolonne, og når problemet er løst, kan linjen slettes.

I stedet for at skrive på tavlen/flipoveren, kan I anvende post-it, som beskrevet under metoden "Post-it sedler", dvs. røde post-it til beskrivelse af risikofaktorer, gule post-it til løsninger og grønne post-it til at angive, når et problem er løst.



## Inddrag kollegerne

Det er en god idé at inddrage kollegerne i forebyggelsesprocessen. I kan fx opfordre til løbende at komme med forslag, og I kan tage punktet 'Forebyggelse af faldulykker' op på et personalemøde. På mødet kan I tage udgangspunkt i indkomne risikofaktorer eller starte med en brainstorm. Drøft derefter i mindre grupper, hvordan de identificerede risikofaktorer kan fjernes eller minimeres og saml op i fællesskab. Beslut løsninger, der ligger lige for, og tag øvrige beslutninger i AM-gruppen efterfølgende.

Hvis I holder tavlemøder til målstyring eller til systematisk arbejde med forbedringer, er det oplagt at indtænke arbejdet med ulykkesforebyggelse i disse møder.

Det kan også være relevant at inddrage kollegerne i løsningerne. Hvis I beslutter jer for at gennemføre en systematisk oprydning, er der måske et par kollegaer, som vil stå i spidsen for den. I arbejdet med at opbygge og fastholde en forebyggelseskultur er kollegernes aktive medvirken helt afgørende.

>

## Se sammenhæng med fagligheden

Måske giver det mening at se forebyggelse af fald og snubleulykker i sammenhæng med jeres faglighed og daglige opgaveløsning i afdelingen. Enten fordi de faktorer, som udgør en risiko for at kolleger falder eller snubler, også udgør en risiko for at patienter gør det. Eller fordi arbejdet i jeres afdeling kan have betydning for, om kolleger i andre afdelinger risikerer at falde.

## Vurder hvem der skal inddrages

Somme tider er det vanskeligt at se, hvordan et problem kan løses. Løsningen kan ligge uden for AM-gruppens eller afdelingens handlingsrum eller kræve anden viden og kompetence end I selv har. Det kan også være, at en løsning er dyr eller at den kræver andre afdelingers eller eksternes medvirken. Det kan derfor være en god idé systematisk at gennemtænke, hvem der skal inddrages i løsning af problemet:

- Kan problemet løses i afdelingen?
- Kræver en løsning beslutninger på højere organisatorisk niveau?  
På hvilket niveau?
- Kræves specielle tekniske eller faglige færdigheder, som ligger i andre afdelinger på hospitalet? Hvilke kommandoveje skal da følges?  
Har afdelingen direkte adgang til at inddrage den relevante afdeling i løsning af problemet?
- Kræver løsningen medvirken af nogen, som ikke er ansat på hospitalet?  
Hvordan kan de eksterne leverandører eller rådgivere da inddrages?

