



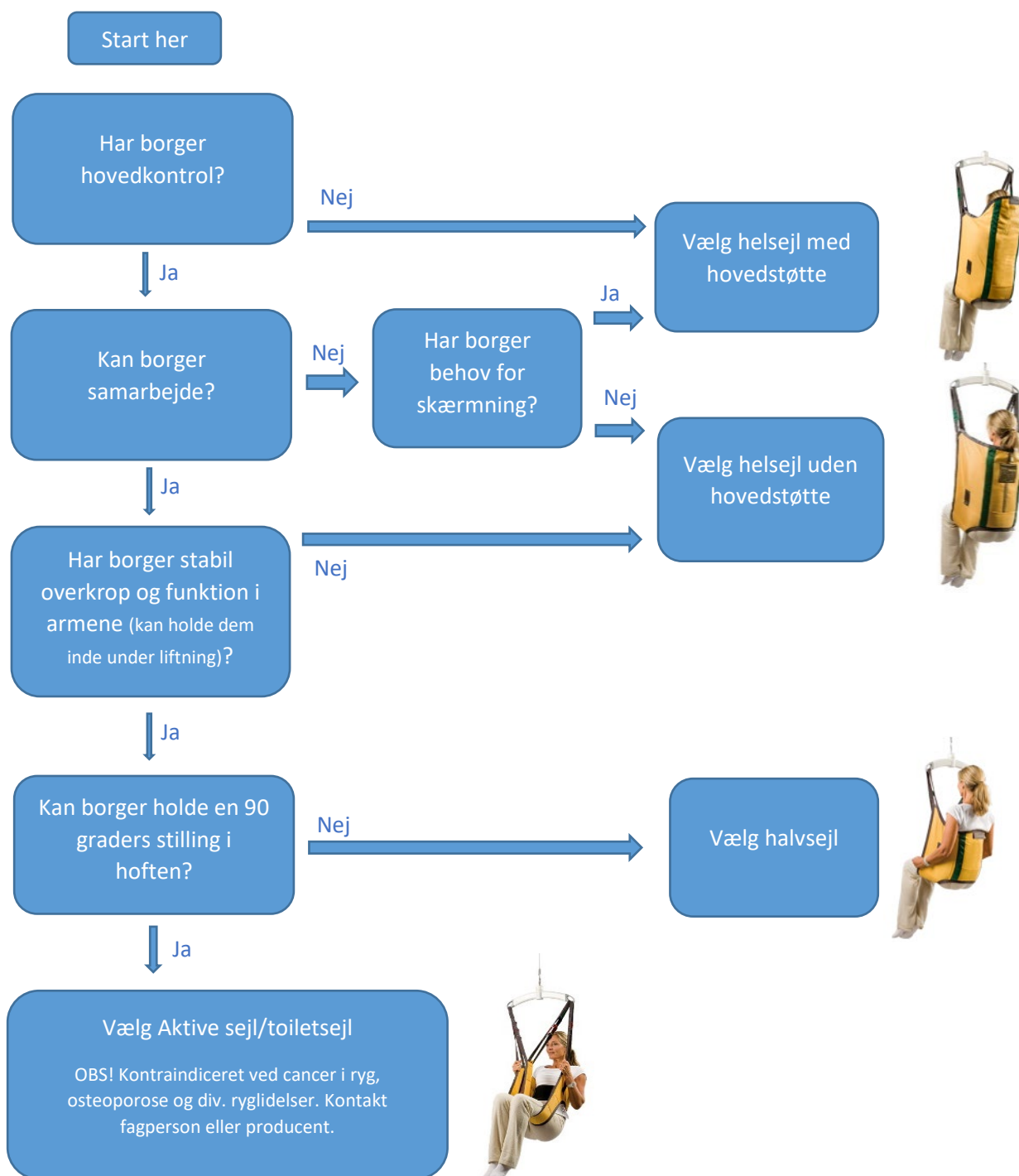
Hjælpemiddelalgoritmer

Introduktion til algoritmerne er på bagsiden



Branche
Fællesskab
Arbejds miljø
Velfærd og Offentlig administration

Hjælpemiddelalgoritme 1: Valg af sejl til gulv og loftlift.



Arbejde med sejl

Benyt gerne glidestykke, SlingSocks og SlingVest ved pålægning af sejl.

Gør plads til liftning – flyt møbler.

Personale skal have instruktion i at lifte.

Pas på skjulte løft – især af ben.

Sejl til at sidde i

Sejl kan fås som siddesejl hvis en borger med lavt funktionsniveau er meget passiv, hvis borger kun skal sidde kortvarigt, ved special tilpassede kørestole, kraftig overvægt eller hvis borger flyttes ofte. Fås som hel-sejl m/u hovedstøtte.

Snak med fagperson eller producent.

Anbefalinger for brug af lift

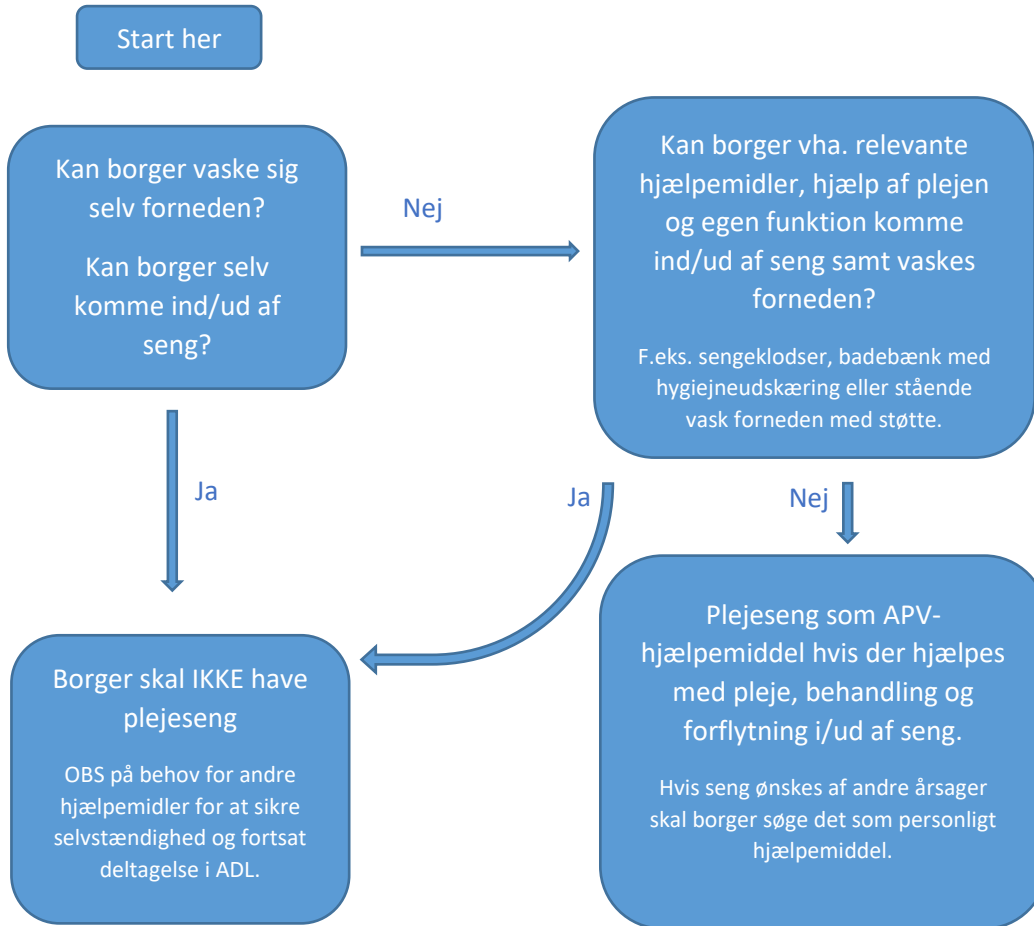
Vurder om I skal være 1 eller 2 til liftning?

Ved brug af gulvlift anbefales 2x2 meters arbejdsplads.

Ved brug af loftlift anbefales 1,5x1,5 meters arbejdsplads.

Lift fra siddende til siddende.

Hjælpealgorithm 2: Behov for plejeseng?



APV ved Plejeseng

Du skal have 75-85 cm ved sengekant til arbejde – fjern møbler.

60 cm som passage ved fodende – flyt evt. madraspumpe.

Refleksion

Er borgers funktionsniveau forringet på det seneste?

Er der behov for andre hjælpemidler i/ved sengen?

Opleves forflytninger belastende?
Er der skjulte løft?

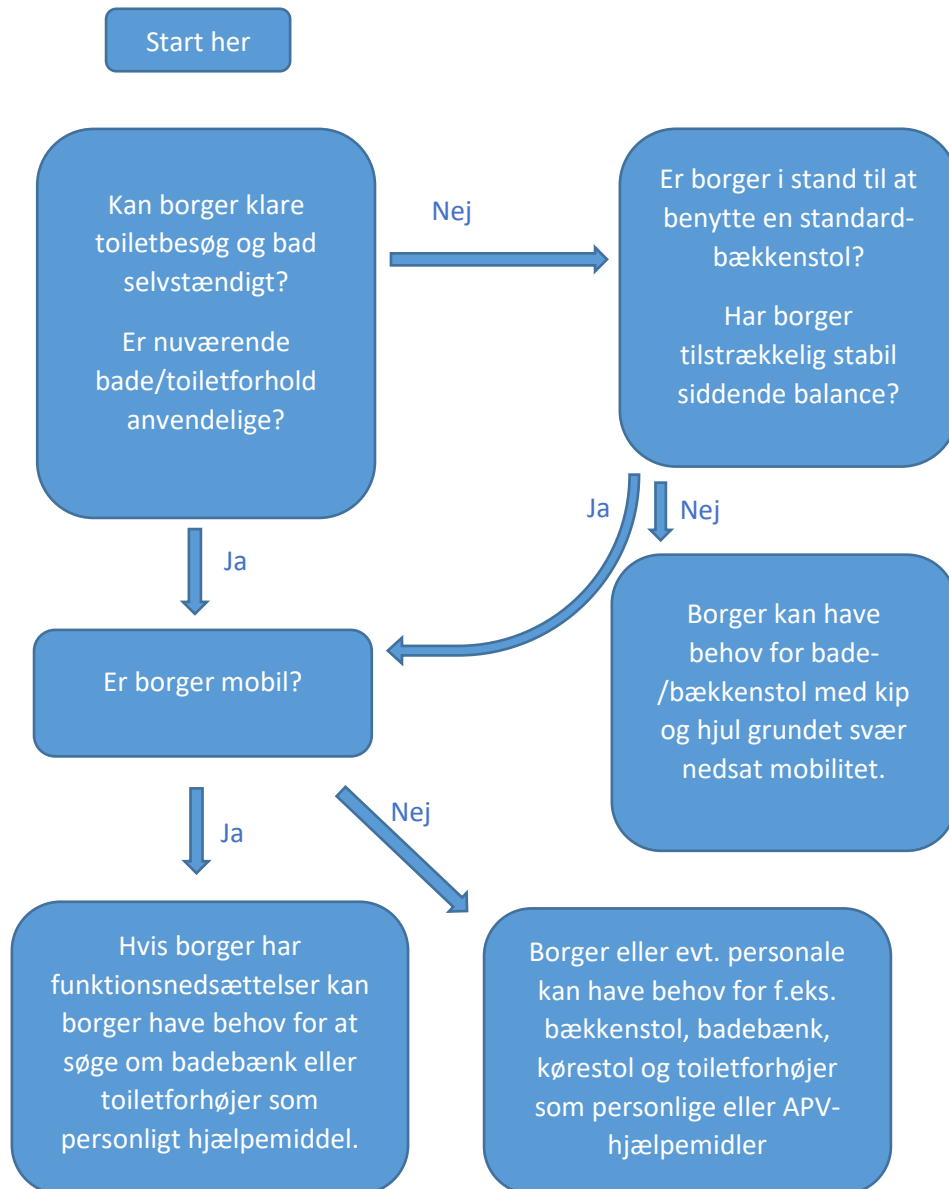
Anbefalinger ved brug af plejeseng:

Undgå at arbejde ind over sengehest.

Undgå at flytte seng med borger i alene – ellers skal du være instrueret i køreindstilling af hjul og håndtering.

Hvis sengen er defekt – få den skiftet hurtigst muligt!

Hjælpemiddelalgoritme 3: Behov for bækkenstol/badebænk?



Andre overvejelser

Vær opmærksom på om højden på bækkenstolen er så den kan køres ind over toilettet (hvis behov)?

Bækkenstol har små hjul og er ikke et transportmiddel - skal der køres på gulvtæppe, kan standardstole ofte fås med drivhjul.

Toiletforhøjere kan fås med og uden armlæn

Refleksion

Er borgers funktionsniveau forringet på det seneste?

Behov for andre hjælpemidler?

Opleves plejesituationen belastende? Skjulte løft?

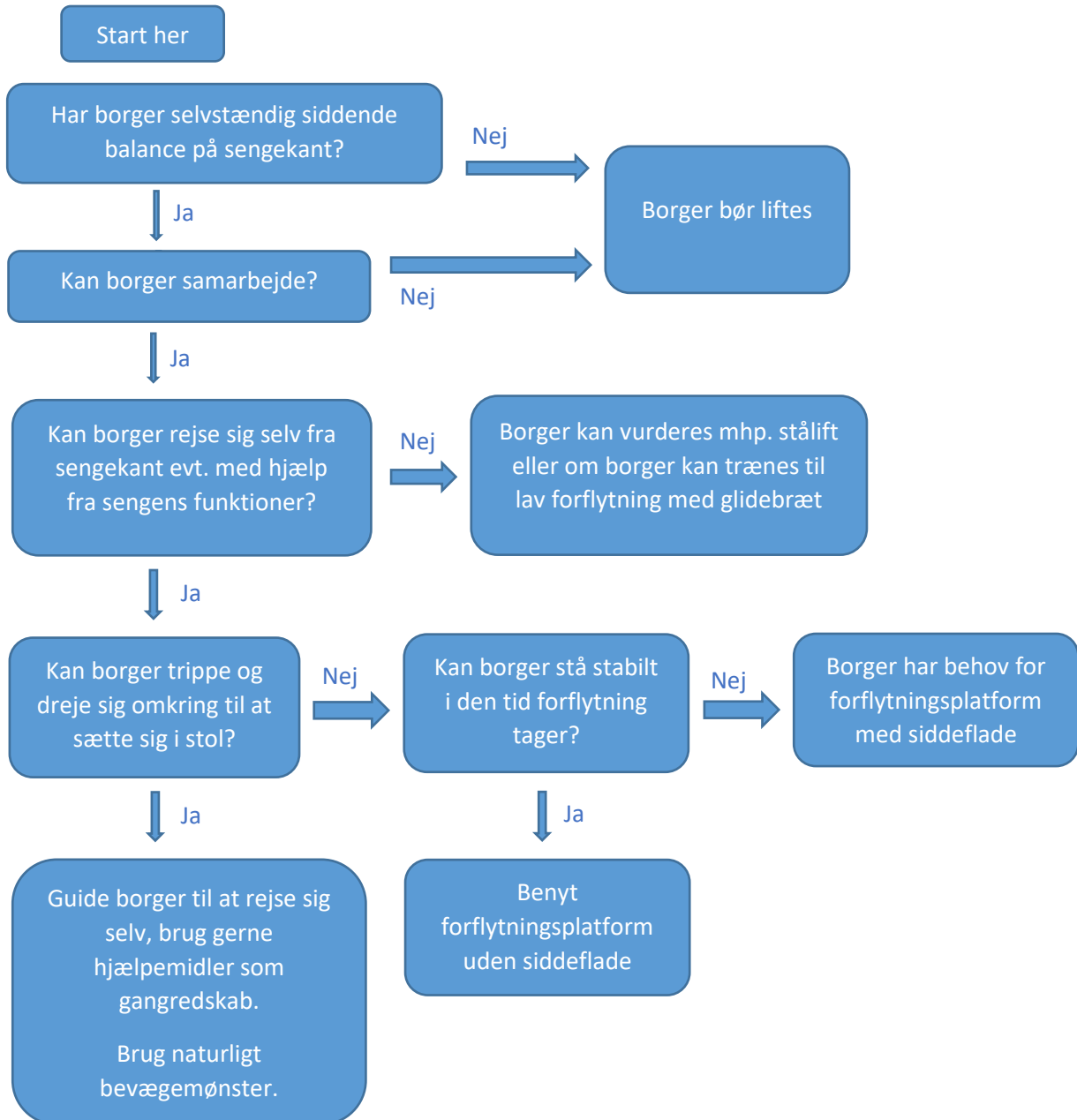
Anbefalinger for brug af bækkenstol:

Bækkenstol bør kun køre på plant underlag og bør max. drejes 90 grader på gulvtæppe.

Der bør være 1,65x1,65 m venderadius med standardstol og 2x2 m med kipbar bækkenstol.

Håndter i videst mulige omfang det tomme hjælpemiddel (uden borger)

Hjælpemiddelalgoritme 4: Behov for forflytningsplatform?



Forflytningsprincipper

Brug borgers ressourcer
Brug naturligt bevægemønster
Vægtstangsarm
Friktion/glid
Skråplan/tyngdekraft
Bådprincippet (glid under friktionspunkter)

Refleksion

Forudsætning for brug af forflytningsplatform er at borger kan komme til siddende på sengekant.

Oplever du forflytningen som belastende?

Behov for brug af andre hjælpemidler?

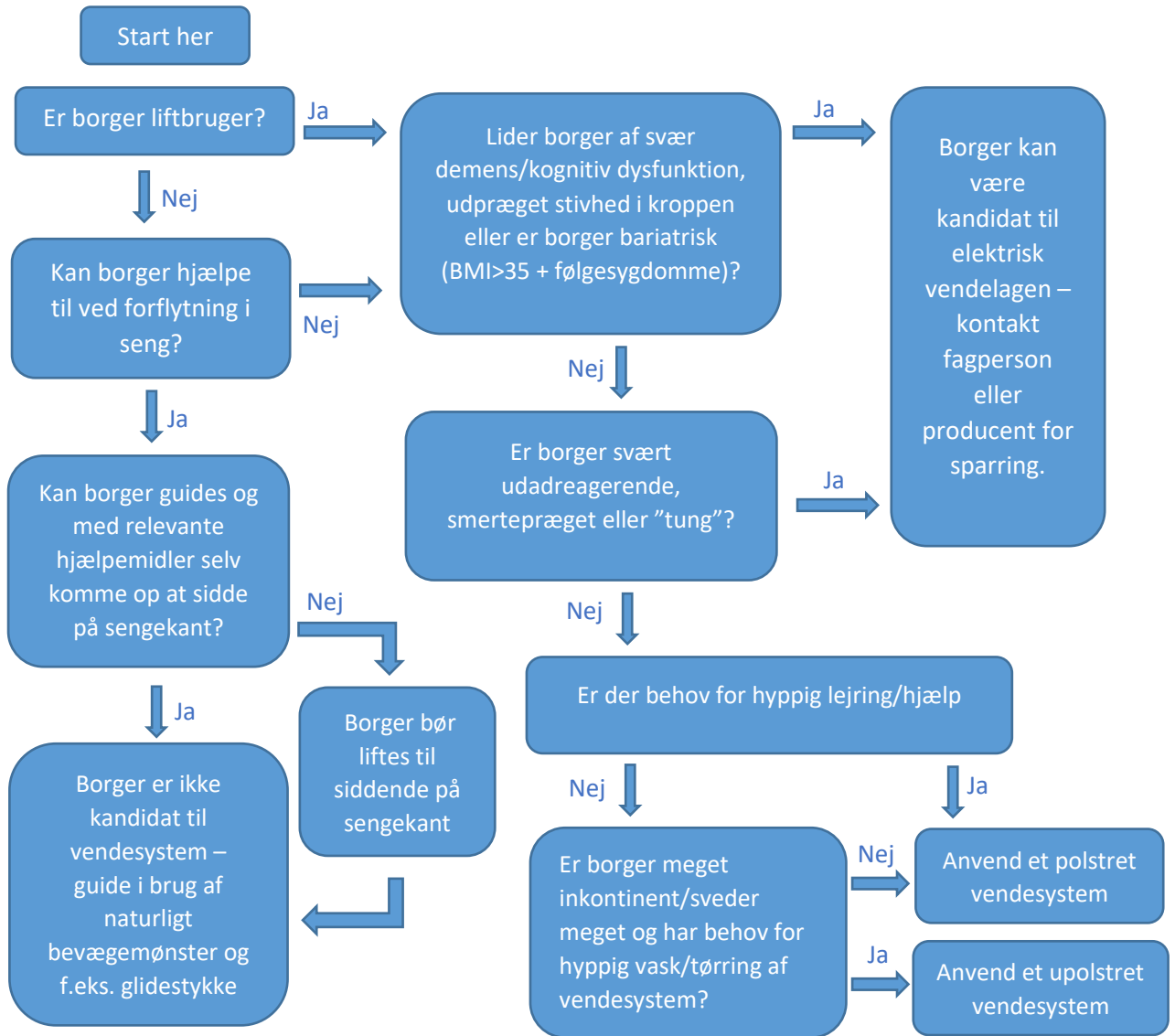
Skjulte løft?

Det naturlige bevægemønster – op at stå

Flytte fødderne lidt bagud – ind under kroppen. Læn overkroppen frem over fødderne. Vægt fra bagdel til fødder – spænd i lår. Stræk knæ mens arme sætter af på seng/armlæn/lår eller træk op i forflytningsplatformens greb.

OBS! Ved brug af stålift skal naturligt bevægemønster modarbejdes – borger skal læne sig bagud i sejlet når borger "rejser sig op".

Hjælpemiddelalgoritme 5: Behov for vendesystem?



Arbejdsstilling

Indstil sengen så du har god arbejdshøjde.

Fixering af borgers vendelagen øger risiko for shear på borger og træk-skade hos personalet.

Undgå vrid, skjulte løft og foroverbøjninger.

Typer af vendesystemer

Upolstrede - tyndt => nem vask/tørring, mindre glid

Polstrede - mere glid og flere greb

Elektrisk vendesystem er med fjernbetjening.

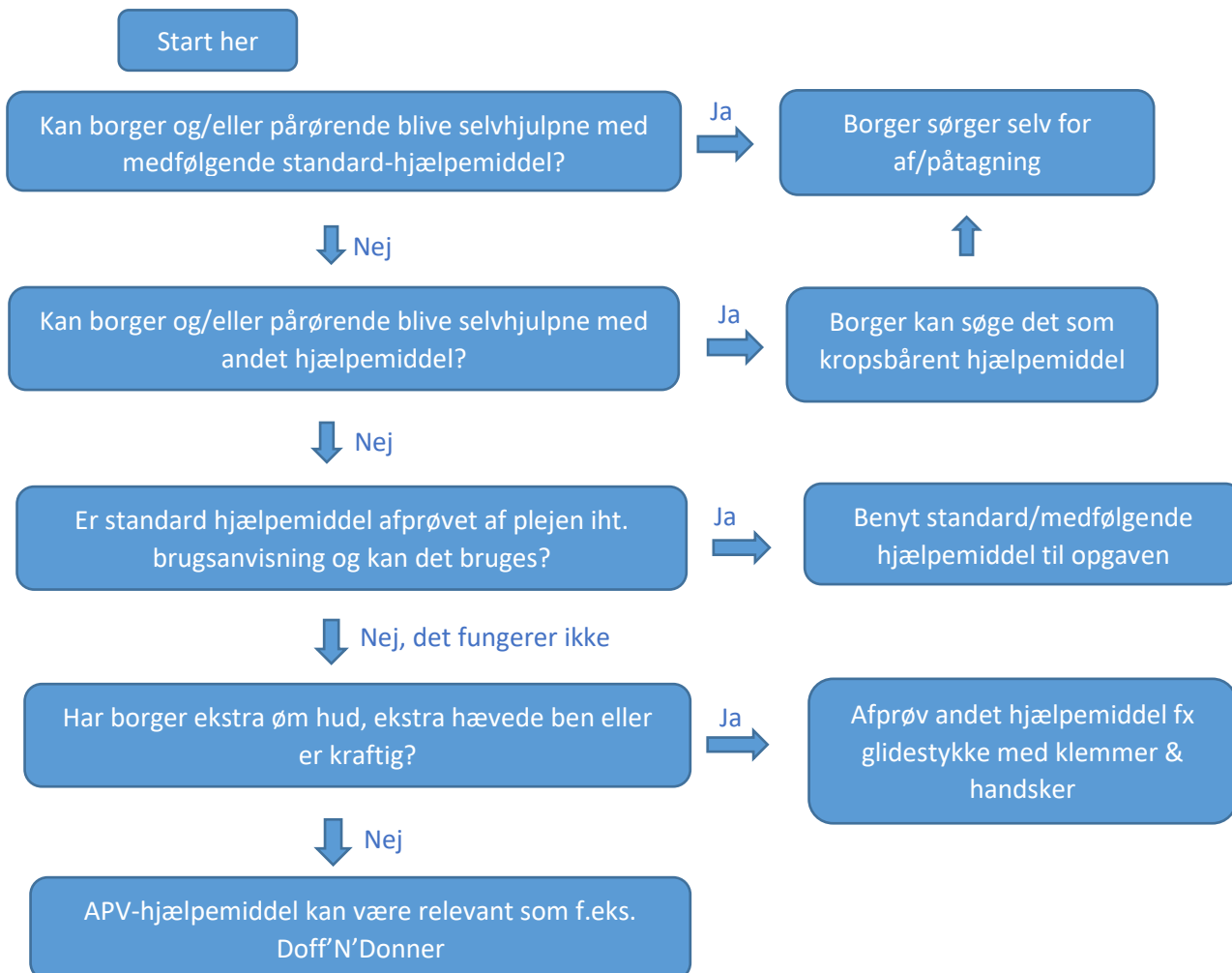
Refleksion

Manuelle vendesystemer kan bruges både med og uden (loft)lift.

Der skal lægges glidestykker under de upolstrede.

Anvend gerne kiler til at forebygge statisk holde-arbejde og bedre lejrning.

Hjælpemiddelalgoritme 6: Valg af strømpepåtager?



Arbejde med kompressionsstrømper

Benyt gerne glidestof, medfølgende hjælpemiddel eller Doff'N'Donner.

Brug hensigtsmæssig arbejdsstilling og pas på skjulte løft.

Refleksion

Er hjælpemidlet gået i stykker skal der bestilles et nyt via Kropsbårne Hjælpemidler eller hos borgers egen bandagist.

Regler

Hjælpemidler SKAL benyttes ved påtagning OG aftagning af kompressionsstrømper.

Dette for at skåne både borger, strømpen og hjælpers fingre og krop generelt.

Hjælpe-middelalgoritmer

Her kan du finde eksempler på 6 forskellige hjælpe-middelalgoritmer. En hjælpe-middelalgoritme er en trinvis beskrivelse af, hvordan et valg af det bedst egnede hjælpe-middel kan gennemføres.

I 2021 besluttede Slagelse Kommune at udvikle hjælpe-middelalgoritmer, der kan hjælpe plejepersonalet med at bestille det rigtige hjælpe-middel til borgeren på det rette tidspunkt. Ved at udvikle algoritmer i samarbejde med de sagsbehandlende terapeuter kunne hjælpe-middel-algoritmerne fungere som både kommunikationsværktøj faggrupperne imellem, kvalitetssikring for at borger får det rette hjælpe-middel og endvidere støtte både nye og erfarne medarbejdere ved beslutning om det rette hjælpe-middel og snakke ude i hjemmene med borger og pårørende.

Sådan læser du algoritmerne

Fra du stiller dit spørgsmål om valg af den rette forflytning eller hjælpe-middel vil du få stillet en række spørgsmål, som du skal svare ja eller nej til. Der er ingen måske-mulighed. Hvert svar resulterer i en pil videre – enten til et nyt spørgsmål eller til et forslag til, hvordan du kan gennemføre forflytningen. I nogle af løsningerne er henvist til brug af et bestemt hjælpe-middel, det er hvor vi for tiden ser det er det bedst anvendelige valg. Tjek på din egen arbejdsplads, hvilke hjælpe-midler I anvender der.

Hver forflytningsalgoritme slutter desuden med nogle spørgsmål til refleksion. Disse spørgsmål kan du evt. drøfte med dine kolleger lige efter forflytningen, på personalemøder eller i forbindelse med kurser i forflytningsteknik.

Du kan finde materialet digitalt her: arbejdsmiljoweb.dk/hjaelpemiddelalgoritmer eller ved at scanne QR-koden.

Du kan også finde dem enkeltvis her: forflyt.dk/hjaelpemiddelalgoritmer



Du kan finde forflytningsalgoritmerne her: arbejdsmiljoweb.dk/forflytningsalgoritmer eller ved at scanne QR-koden.

Du kan også finde algoritmerne enkeltvis her: forflyt.dk/forflytningsalgoritmer



Udgivet af BrancheFællesskabet for Arbejdsmiljø Velfærd og Offentlig administration

Projektledelse:
Jytte Tolstrup

ISBN: 978-87-7590-003-9

Stu-di-stræ-de 3, 3. sal
1455 Kø-ben-havn K.

Juli 2022

Styregruppe:
BUPL, FOA, KL,
Kost & Ernæringsforbundet,
Danske Fysioterapeuter og
Danske Regioner.

Faglige konsulenter:
Caroline Berg Henriksen
Tine M. Bech Hansen og
Berit Jönsson,
Slagelse Kommune

Et fremtidssikret arbejdsmiljø

Et godt samarbejde er væsentligt for et godt arbejdsmiljø nu og i fremtiden. Derfor samarbejder arbejdsgivere og arbejdstagere i BFA om at udvikle information, inspiration og vejledning.

Vi udarbejder konkrete værktøjer, så arbejdspladserne kan handle og forebygge lokalt. Vi præsenterer ambitiøse forebyggende løsninger, som baserer sig på erfaring fra arbejdspladser og på forskning. Løsninger som tager udgangspunkt i de problemer, der skal løses nu og de problemer, som kan opstå.

Det gør vi i enighed – til gavn for ledere, medarbejdere og borgere.

I BrancheFællesskabet for Arbejdsmiljø for Velfærd og Offentlig administration deltager repræsentanter udpeget af arbejdsmarkedets hovedorganisationer.

Hent 'Hjælpe-middelalgoritmer' og læs mere om BrancheFællesskabet for Arbejdsmiljø for Velfærd og Offentlig administration på arbejdsmiljoweb.dk.



**Branche
Fællesskab
Arbejdsmiljø**

Velfærd og Offentlig administration