



Udendørs undervisningsområder

Faktaark fra branchevejledning "Når klokken ringer"
til grundskolen og STX



BFA

Branche
Fællesskab
Arbejds miljø
Velfærd og Offentlig administration

Indhold

- 4 **Undervisning i det fri**
- 4 **Legepladsudstyr**
- 4 **Ansvar**
- 5 **Arbejde med maskiner og redskaber**
- 6 **Andre tekniske hjælpemidler**
- 6 **Førstehjælp**

Udgivet af BrancheFællesskabet
for Arbejdsmiljø Velfærd og
Offentlig administration
Arbejdsmiljøsekretariatet
Stuendistræde 3, 3. sal
1455 København K
Januar 2014
Revideret september 2018
ISBN: 87-92364-46-2

Styregruppen bag denne branchevejledning består af:
Danmarks Lærerforening (DLF)
Uddannelsesforbundet
FOA Fag og Arbejde
KL
Ministeriet for Børn, Undervisning og Ligestilling

Projektleder: Peter Klingenberg
Dtp og sats: Tegnestuen Trojka
Arbejdsmiljøfaglig konsulent, Grontmij A/S
Foto: Martin Dam Kristensen

BFA

Branche
Fællesskab
Arbejdsmiljø
Velfærd og Offentlig administration

Om faktabladet

Faktabladet er en del af branchevejledningen "Når klokken ringer", der beskriver både arbejdsmiljølovgivningens krav og de standarder, som arbejdsgivere og faglige organisationer inden for undervisningsområdet er enige om at anbefale. Formuleringer med "skal" og "må ikke" er som udgangspunkt lovkrav mens formuleringer med "bør" eller lignende er anbefalinger. Psykisk arbejdsmiljø er ikke omfattet af vejledningen, men du kan finde materialer om emnet på arbejdsmiljoweb.dk/trivsel.

Læsevejledning

Faktabladet kan bruges både i forbindelse med ny- og ombygning, APV og den løbende vurdering af sikkerheden og arbejdsmiljøet, fx ved hjælp af risikovurdering.

Du kan hente de enkelte faktablade fra branchevejledningen eller den samlede vejledning på arbejdsmiljoweb.dk/klokken.

Beskyttelse af ansatte og elever

Arbejdsmiljøloven gælder som udgangspunkt kun for de ansatte på skolen. Loven gælder dog også for elever, der udfører arbejdslignende aktiviteter.

Læs mere:



AT-vejledning nr 4.01.7: Elevers anvendelse af stoffer og materialer i grundskolen
Find den på at.dk ved at søge på 4.01.7

Læs mere:



AT-vejledning nr 4.01.9: Elevers praktiske øvelser på det gymnasiale område
Find den på at.dk ved at søge på 4.01.9

LÆS MERE



**Bygningsreglementets afsnit om
legepladsredskaber m.v.**

Find kapitel 16 på bygningsreglementet.dk

Undervisning i det fri

I folkeskoleloven er bæredygtig udvikling og den praktisk musiske dimension vigtige elementer, der skal integreres i undervisningen. I en række fag bliver en del af undervisningen derfor lagt i det fri.

Det kan for eksempel være:

- Skolehaver med dyrkning af traditionelle grøntsager, blomster osv.
- Drivhuse og domer til planteafgrøder og "dambrug".
- Husdyrhold med fx høns, kaniner, får, duer og bier.
- Hugge- og snittepladser til arbejder i træ.
- Historiske værksteder med åbne eller overdækkede "kolde værksteder" og eventuelle bygningsrekonstruktioner fra forskellige historiske perioder.
- Milebrænding og bålpladser til primitiv madlavning, varme og hygge.
- Udendørs esse til smedearbejde.
- Nær-naturområde med div. beplantninger, skov og vandhuller.
- Ekskursioner til fjernereliggende naturområder, hvor nogle kommuner har bus, skurvogn eller campingvogn indrettet som undervisningslokale/laboratorium eller med lukket trailer med feltudstyr.
- Forhindringsbaner/oplevelsesbaner/junglebaner.
- Udendørs idrætsanlæg.

Badning

Elever må kun bade ved fx stranden eller i bade-lande, hvis det er sikkert. Før elever bader i det fri, skal læreren have sikkerhed for, at bund og strømforhold er sikre. Det område, eleverne må bade i, skal være nøje afgrænset. Det skal være let at overskue, og alle eleverne skal kunne bunde. Der skal være mindst to voksne, og begge skal kunne livredning. Den ene voksne skal opholde sig på land og den anden skal være i vandet og markere den yderste grænse, hvortil eleverne må gå. Der må ikke

være mere end 12-15-elever i vandet ad gangen, og de skal have besked om at holde sammen to og to.

Legepladsudstyr

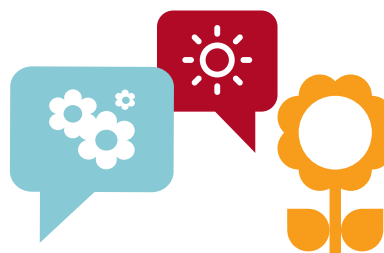
Legepladser bør overholde de standarder for legepladsudstyr, som er beskrevet i Bygningsreglementet. Det gælder også skaterbaner, parkour-anlæg og junglebaner.

Ansvar

Arbejds miljølovens krav om beskyttelse af ansatte og elever gælder ikke alene skolens faste arbejdssteder i klasselokaler, faglokaler m.v., men også skiftende arbejdssteder. Når det specielt trækkes frem her, skyldes det, at der sker en hastig udvikling af undervisning på udendørsområderne, hvor der ofte arbejdes med projekter, konstruktioner, materialer og værktøj, der ikke almindeligvis bruges i undervisningen, og hvor "gør det selv løsninger" kan være en spændende del af undervisningsprocessen. Det er således ikke ualmindeligt, at arbejde med opbygning og vedligeholdelse af udendørsanlæg sker i en arbejdsproces, hvor både elever, lærere og forældre deltager. Skolen er også ansvarlig for de arbejdsprocesser, hvor forældre og andre ikke-ansatte deltager (jf. Arbejds miljøloven § 2 stk 3).

Uanset om det drejer sig om etablering og brug af en "junglebane", opførelse af et høsehus, træfældning, opbygning af stendige, fangst af vandhulsdyr, kultivering af skolehaver, arbejde på huggepladsen, brug af en kompostkværn, milebrænding eller andre gode og spændende aktiviteter, vil der være behov for vurdering af en række risici.

**Se også kapitlet om
Løbende vurdering af risiko**



Arbejde med maskiner og redskaber

Motordrevne hjælpemidler

På nogle skoler vil man sikkert fravælge motordrevne maskiner, mens man andre steder vil se både el- og bezindrevne hjælpemidler. Det er ikke muligt at lave en udtømmende liste over de forskellige maskiner, der kan tænkes anvendt, men generelt skal følgende efterleves:

- Maskinen skal have CE- mærkning og en overensstemmelseserklæring.
- En brugsanvisning på dansk skal anbringes på et lettilgængeligt sted.
- Brugere skal have en grundig instruktion/ oplæring i brug af maskine og evt. beskyttelsesudstyr.
- Maskinerne skal opbevares i aflåst rum eller kunne aflåses individuelt. Nøglen må ikke være en del af skolens almindelige nøglesystem.
- Der skal fastlægges en procedure for passende eftersyn og vedligeholdelse foretaget af en sagkyndig på området.

Eksempel: Motorkædesav

Vurderer man på skolen, at der er behov for at anskaffe en motorkædesav til fx fældning, beskæring, opskæring af brænde til bålplads og milebrænding, skal skolens sikre:

- At arbejdsmiljøgruppen deltager i planlægningen af indkøbet og kontrol af anvendelsen.
- At kædesaven er forsynet med CE-mærkning og en overensstemmelseserklæring.
- At saven kun anvendes af personer over 18 år, der har den fornødne indsigt, og som er blevet instrueret i fornødent omfang.
- At kædesaven opbevares aflåst, så elever og andre ikke-kyndige ikke kan benytte den.
- At der ved brugen anvendes personlige værne-midler: Beskyttelseshjelm, høreværn, øjenværn, bukser og fodtøj med skæreindlæg.

- At der ikke opholder sig andre personer end brugeren inden for det område, hvor der er fare for at blive ramt af saven eller genstande, som saven har bearbejdet.
- At saven ikke anvendes til savning over skulderhøjde.
- At saven holdes i forskriftsmæssig stand.

Listen er ikke udtømmende. Læs mere om brugen af motorkædesave i At-vejledning B.5.1.1 på

Motordrevne hækkeklippere, buskryddere, havefræsere, kædesave, kompostkværne, vinkelslibere, plæneklippere og andre el- eller benzindrevne maskiner kun må benyttes af lærere, der har modtaget grundig instruktion.

Man kan dog overveje at lade elever på 10. årgang bruge motorplæneklipper, der kører på hjul, hvis de er under opsyn. Det er da en forudsætning, at plæneklipperen er afskærmet, så man ikke kan komme til skade, når maskinen kører.

Enkelte elever over 16 år kan have traktorkørekort. Om de skal have lov til at gøre brug af det i undervisningssammenhæng, må bero på en konkret vurdering af elevens modenhed og den aktuelle situation.

Andre tekniske hjælpemidler

Ved de mange forskelligartede aktiviteter på de udendørs områder, vil man bruge mange forskellige apparater, værktøjer, redskaber m.m. Som hovedprincip skal det sikres:

- At arbejdsmiljøgruppen inddrages ved planlægning af indkøb og kontrol af anvendelse.
- At hjælpemidlet anvendes til det arbejde, det er egnet til.
- At der foreligger en brugsanvisning.
- At der finder en instruktion/oplæring sted.
- At hjælpemidlerne efterses og vedligeholdes.



Eksempel: Stiger

På udendørsområder kan der være behov for at bruge stiger ved aktiviteter som fx: etablering/ opbygning af overdækkede værksteder, jernalderhuse, opsætning af fuglekasser, beskæringsarbejde, etablering af "oplevelsesbaner" osv.

Når der skal anskaffes og bruges enkeltstiger, wienerstiger, skydestiger, trappestiger m.fl., skal man være opmærksom på, at færdsel og arbejde på stiger er forbundet med stor ulykkesrisiko og store fysiske belastninger, der kan medføre overbelastninger af led, muskler og kredsløb.

Derfor skal skolen sikre:

- At stiger skal opfylde bestemmelserne i DS/ INSTA 650 eller EN 131 (de bør være mærket med denne godkendelse).
- At stigen er mærket med leverandøroplysninger og forsynet med brugsanvisning fx om den tilladte længde, belastning og hældning.
- At arbejdet på stigen kun er af kortere varighed. Den enkelte arbejdsperiode bør ikke overstige 30 min.
- At stigen står på sikkert og fast underlag.
- At stigen flyttes efter arbejdet så det ikke er nødvendigt at række mere end en armlængde ud fra stigen.
- At man ikke må stå højere på stigen end tredjeøverste trin (gælder ikke trappestiger med platform og bøjle).
- At arbejder ikke udføres fra stige i større højde end 5 meter over underlaget.
- At brugerne instrueres i stigers rette brug.
- At der ikke arbejdes med kædesav fra stiger uden fast arbejdsplatform.
- At stigen opbevares og vedligeholdes forsvarligt.

Listen er ikke udtømmende. Læs mere om brug af transportable stiger i At-vejledning B.3.1.1 på www.at.dk.

Førstehjælp

Der bør medbringes førstehjælpsudstyr, og underviseren bør være uddannet i at bruge det. Derudover bør læreren medbringe en mobiltelefon.



MINE NOTER



A large white rectangular area containing horizontal dashed lines for writing, representing a notepad page.

Udendørs undervisningsområder

Faktaark fra branchevejledning
"Når klokken ringer" til grundskole og det
almene gymnasium

Et fremtidssikret arbejdsmiljø

Et godt samarbejde er væsentligt for et godt arbejdsmiljø nu og i fremtiden. Derfor samarbejder arbejdsgivere og arbejdstagere i BFA om at udvikle information, inspiration og vejledning.

Vi udarbejder konkrete værktøjer, så arbejdspladserne kan handle og forebygge lokalt. Vi præsenterer ambitiøse forebyggende løsninger, som baserer sig på erfaring fra arbejdspladser og på forskning. Løsninger som tager udgangspunkt i de problemer, der skal løses nu og de problemer, som kan opstå.

Det gør vi i enighed – til gavn for ledere, medarbejdere og borgere.

I BrancheFællesskabet for Arbejdsmiljø for Velfærd og Offentlig administration deltager repræsentanter udpeget af arbejdsmarkedets hovedorganisationer.

Hent 'Når klokken ringer' og læs mere om BrancheFællesskabet for Arbejdsmiljø for Velfærd og Offentlig administration på arbejdsmiljoweb.dk.



**Branche
Fællesskab
Arbejdsmiljø**
Velfærd og Offentlig administration